



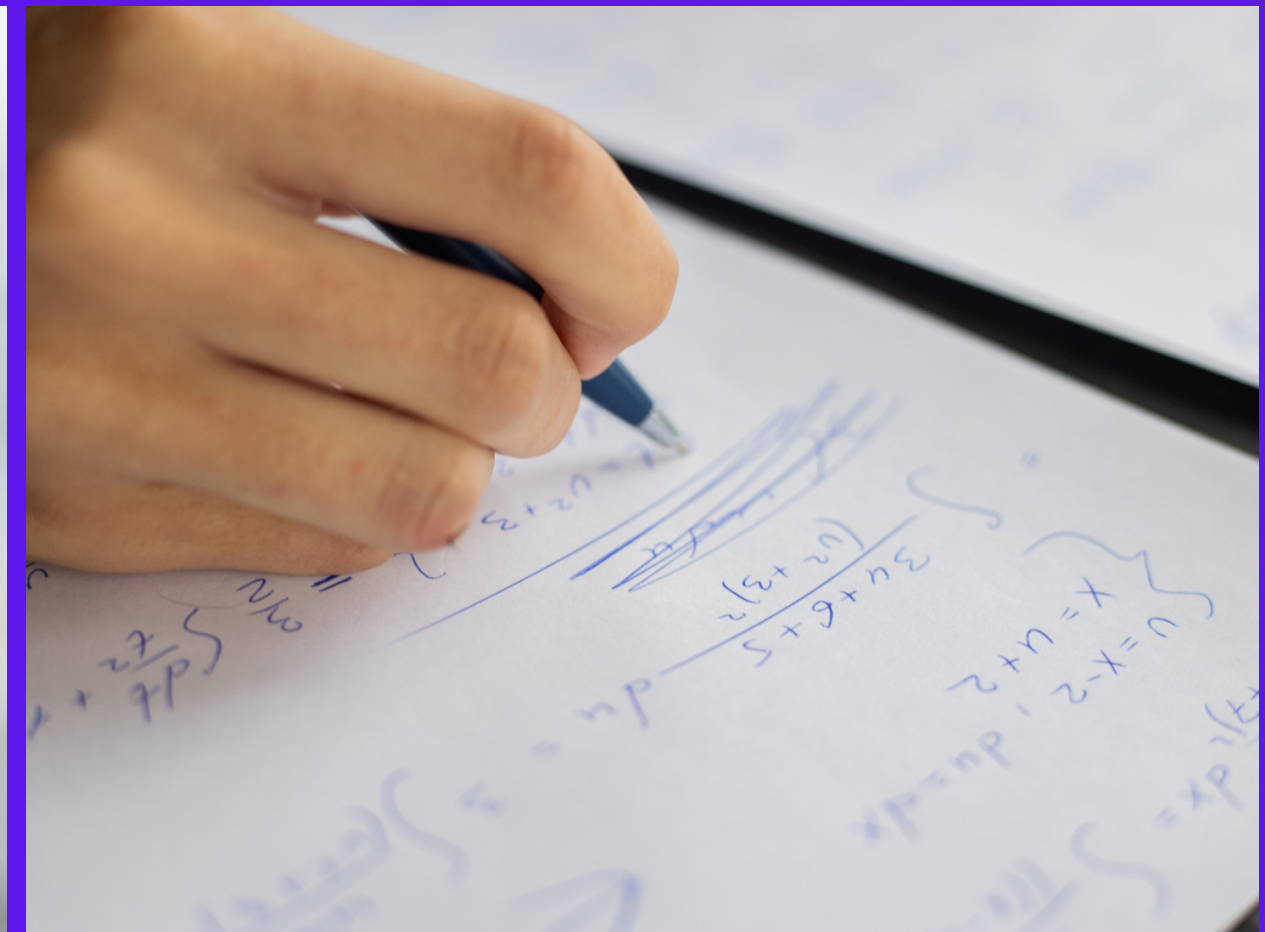
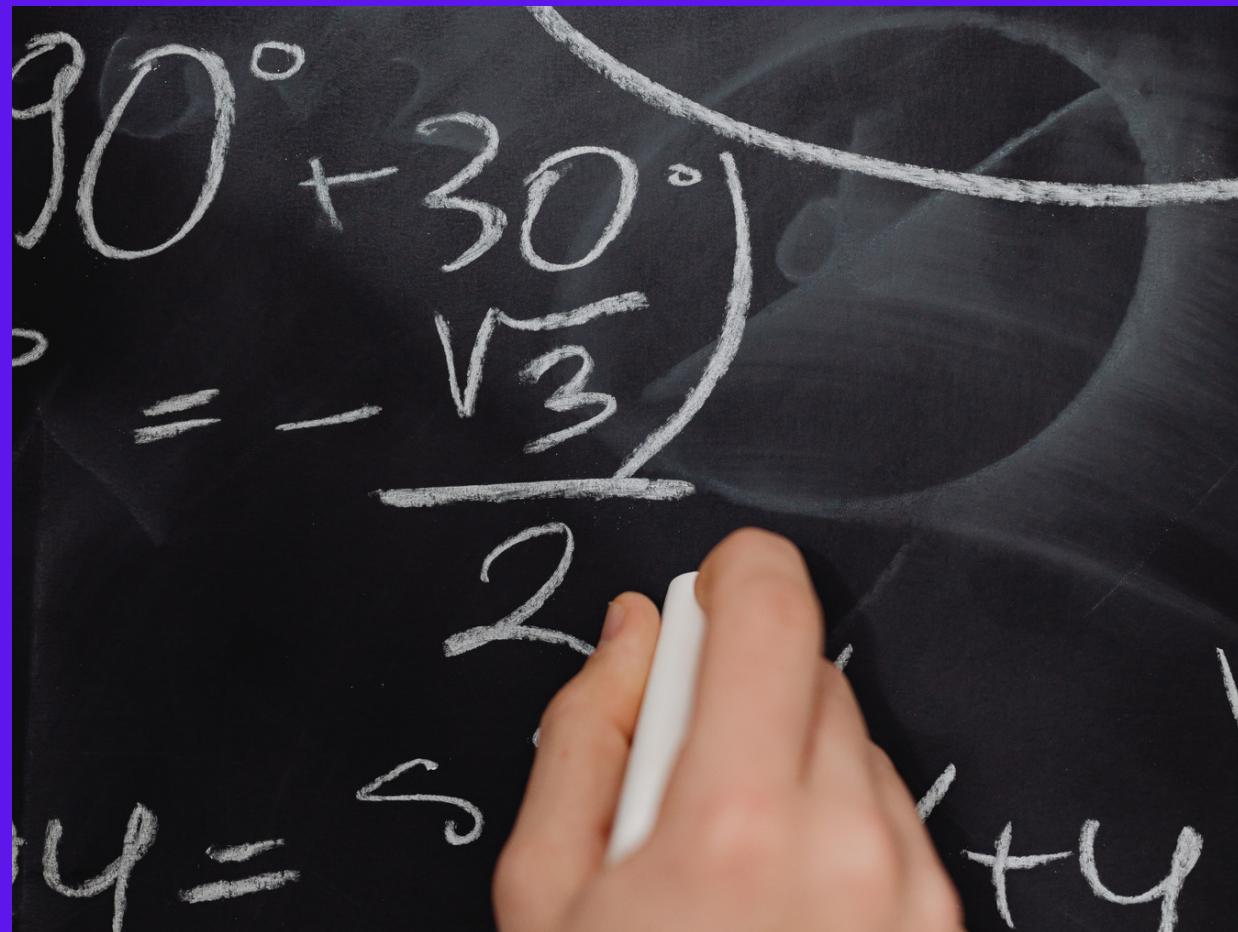
INFORMACJA O STANIE REALIZACJI ZADAŃ OŚWIATOWYCH za rok szkolny 2021/2022, w tym:

**egzaminu ósmoklasisty, egzaminu maturalnego
i egzaminu zawodowego, z uwzględnieniem działań
podejmowanych przez szkoły nakierowanych na
kształcenie uczniów ze specjalnymi potrzebami
edukacyjnymi,
nadzoru pedagogicznego sprawowanego przez
kuratora oświaty w szkołach i placówkach
oświatowych prowadzonych przez Powiat Bielski
Art. 11.7 – Ustawy z dnia 14.12.2016 r. –
Prawo oświatowe**





**Egzamin ósmoklasisty 2022 był
przeprowadzany w dniach od 24 do 26 maja
2022 r. ,sesja dodatkowa odbyła się w dniach
od 13 do 15 czerwca 2022 r.**





W egzaminie ósmoklasisty brali udział uczniowie dwóch szkół prowadzonych przez Powiat Bielski, tj.:

- **Szkoły Podstawowej Specjalnej nr 9 w Czechowicach-Dziedzicach
w Zespole Szkół Specjalnych nr 4 w Czechowicach-Dziedzicach**

w/w egzamin zdawało 8 uczniów

- **Szkoły Podstawowej Mistrzostwa Sportowego
w Powiatowym Zespole Placówek Szkoła Mistrzostwa Sportowego
Szczyrk z siedzibą w Buczkowicach im. Polskich Olimpijczyków**

w/w egzamin zdawało 27 uczniów

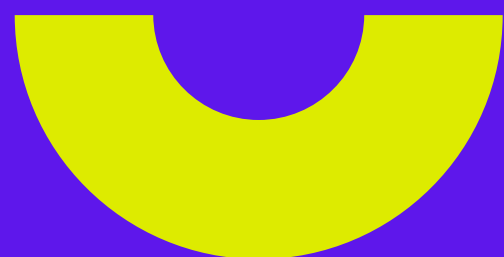


WYNIKI EGZAMINU ÓSMOKLASISTY 2022 R.

Szkoła	Ilość zdających	Średni wynik język polski %	Średni wynik matematyka %	Średni wynik język angielski %
Szkoła Podstawowa Specjalna nr 9	8	37%	44%	48%
Szkoła Podstawowa Mistrzostwa Sportowego	27	61%	66%	61%

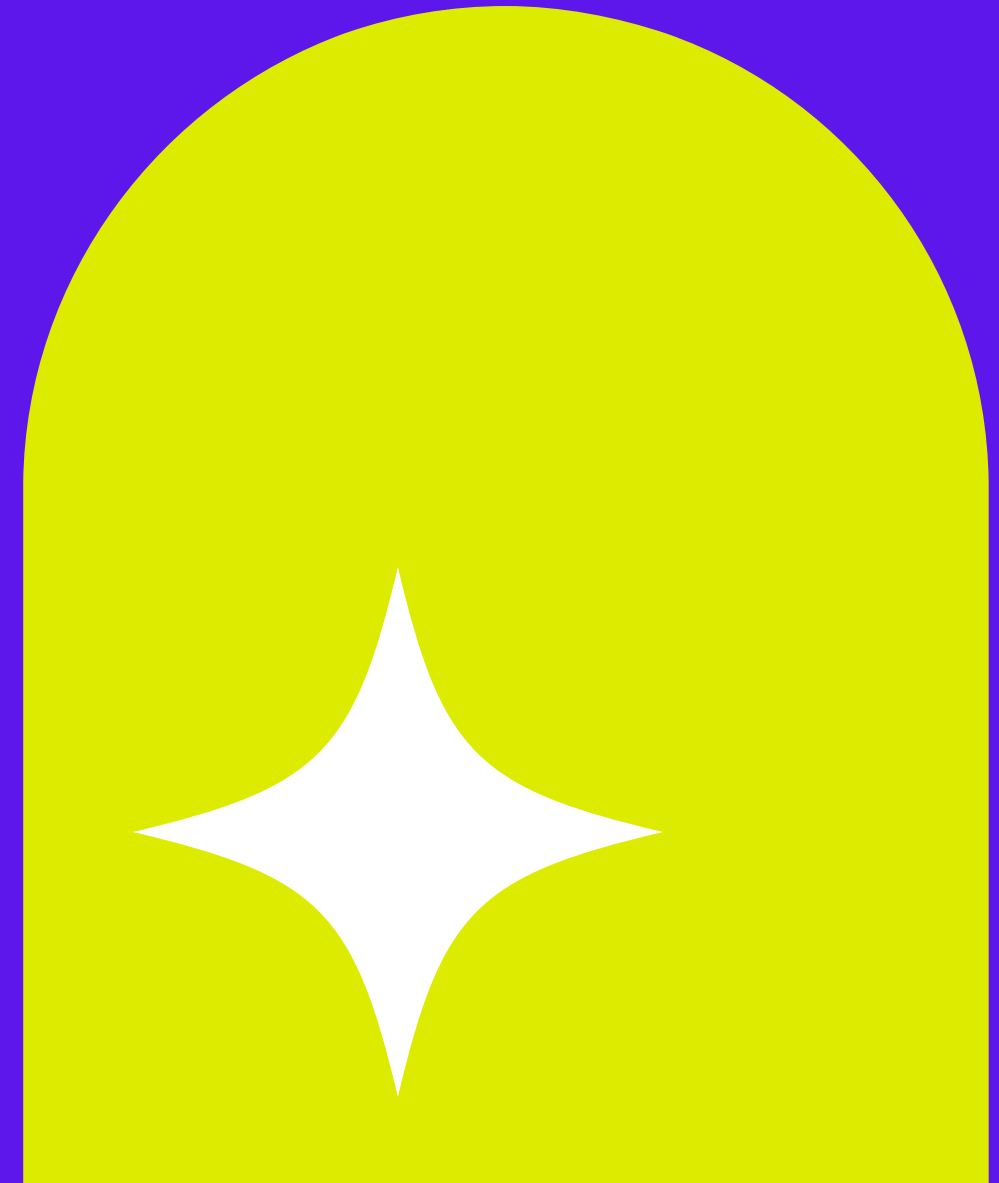


Egzaminy maturalne i potwierdzające kwalifikacje w zawodzie 2022r.





**Egzamin maturalny
2022 odbywał się w
dniach od 4 do 23 maja,
egzamin dodatkowy od
1 do 15 czerwca ,
egzamin poprawkowy
23 sierpnia 2022 r.**

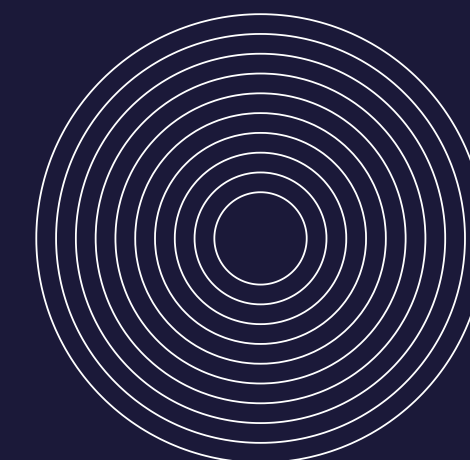




**W województwie śląskim do egzaminu przystąpiło 28 762
tegorocznych**

absolwentów liceów ogólnokształcących i techników .

**W Powiecie Bielskim ze szkół prowadzonych przez
powiat bielski przystąpiło 198 absolwentów liceów
ogólnokształcących i techników.**





**Do egzaminu przystąpiło
198 osób**

**(tegoroczni absolwenci szkół
prowadzonych przez Powiat
Bielski, którzy przystąpili do
wszystkich egzaminów
obowiązkowych w 2022 r.)**

**LICEUM
99 OSÓB**

**TECHNIKUM
99 OSÓB**



Zdawalność egzaminów maturalnych w liceach ogólnokształcących w roku szkolnym 2021/2022 z uwzględnieniem sesji poprawkowej

SZKOŁA

Liceum
Ogólnokształcące
w Czechowicach -
Dziedzicach

Liceum SMS
Szczyrk
w Buczkowicach

LICZBA UCZNIÓW
KOŃCZĄCYCH
SZKOŁĘ W ROKU 2022

92

12

LICZBA UCZNIÓW,
KTÓRZY ZDALI EGZAMIN
W MAJU

86

7

OSTATECZNA LICZBA
UCZNIÓW, KTÓRZY ZDALI
EGZAMIN MATURALNY Z
UWZGLĘDNIENIEM SESJI
POPRAWKOWEJ

87

8



Zdawalność egzaminów maturalnych w technikum w roku szkolnym 2021/2022 z uwzględnieniem sesji poprawkowej

SZKOŁA

Technikum nr1
w Czechowicach-
Dziedzicach

LICZBA UCZNIÓW
KOŃCZĄCYCH
SZKOŁĘ W ROKU
2022

110

LICZBA UCZNIÓW,
KTÓRZY ZDALI EGZAMIN
W MAJU

65

OSTATECZNA LICZBA
UCZNIÓW, KTÓRZY ZDALI
EGZAMIN MATURALNY Z
UWZGLĘDNIENIEM SESJI
POPRAWKOWEJ

67



**W szkołach prowadzonych przez Powiat Bielski szkołę ukończyło 214 uczniów,
a do egzaminu maturalnego w 2022 roku do wszystkich egzaminów obowiązkowych
przystąpiło 198 absolwentów, w tym:**

- **99 absolwentów liceum ogólnokształcącego,**
- **99 absolwentów technikum**

Świadectwo maturalne (po sesji majowej i sesji poprawkowej)

otrzymało 162 absolwentów, w tym :

- **95 absolwentów liceum ogólnokształcącego,**
- **67 absolwentów technikum**





Zdawalność osób ubiegających się w 2022 r. o świadectwo dojrzałości po raz pierwszy:

OBSZAR	Sesja majowa %	Po wszystkich sesjach	Ubiegły rok 2021 po wszystkich sesjach %
● KRAJ	78,2	85,0	83,0
● WOJEWÓDZTWO ŚLĄSKIE	77,7	84,3	81,4
● POWIAT BIELSKI	79,8	81,8	85,0



EGZAMINY ZAWODOWE ROK SZKOLNY 2021/2022





ZSTiL – Technikum nr 1, zdawalność egzaminów zawodowych

w kwalifikacjach oraz ilość wydanych świadectw potwierdzających kwalifikacje
w zawodzie styczeń 2022 r. wraz z sesją poprawkową czerwiec 2022 r.

Zawód/kwalifikacja

Przystąpiło do egzaminu

zdało / %

t. mechatronik / EE.21

16

11/69 %

t. informatyk /EE.09

27

13/48 %

t. logistyk / AU.32

36

24/67 %

t. żywienia i usług
gastronomicznych / TG.16

12

11/92 %

t. elektryk / EE.26

12

7/58 %



ZSTiL – zdawalność egzaminów zawodowych w kwalifikacjach w klasach Branżowej Szkoły I stopnia

Zawód/ kwalifikacja

- sprzedawca / HAN.01
- kucharz/ HGT.02
- mechanik-monter maszyn i urządzeń/ MEC.03
- elektryk/ELE.02
- piekarz/SPC.03
- cukiernik/ SPC.01
- fryzjer / FRK.01
- kelner/HGT.01
- blacharz samochodowy/MOT.01
- stolarzrz/DRM.04
- ślusarz/MEC.08

Przystąpiło do egzaminu zawodowego

6

12

17

2

1

1

2

2

1

1

10

Zdało / %

5/ 83%

10/83%

11/65%

1/50%

1/100%

1/100%

2/100%

2/100%

1/100%

1/100%

9/90%



ZSS nr 4 – ilość uzyskanych dyplomów w klasach Branżowej Szkoły Specjalnej I stopnia

Zawód/kwalifikacja

Przystąpiło do egzaminu zawodowego

Zdało / %

- kucharz HGT.02

10

5/50%

- monter suchej zabudowy i robót wykończeniowych w budownictwie/BUD.11

3

2/67%



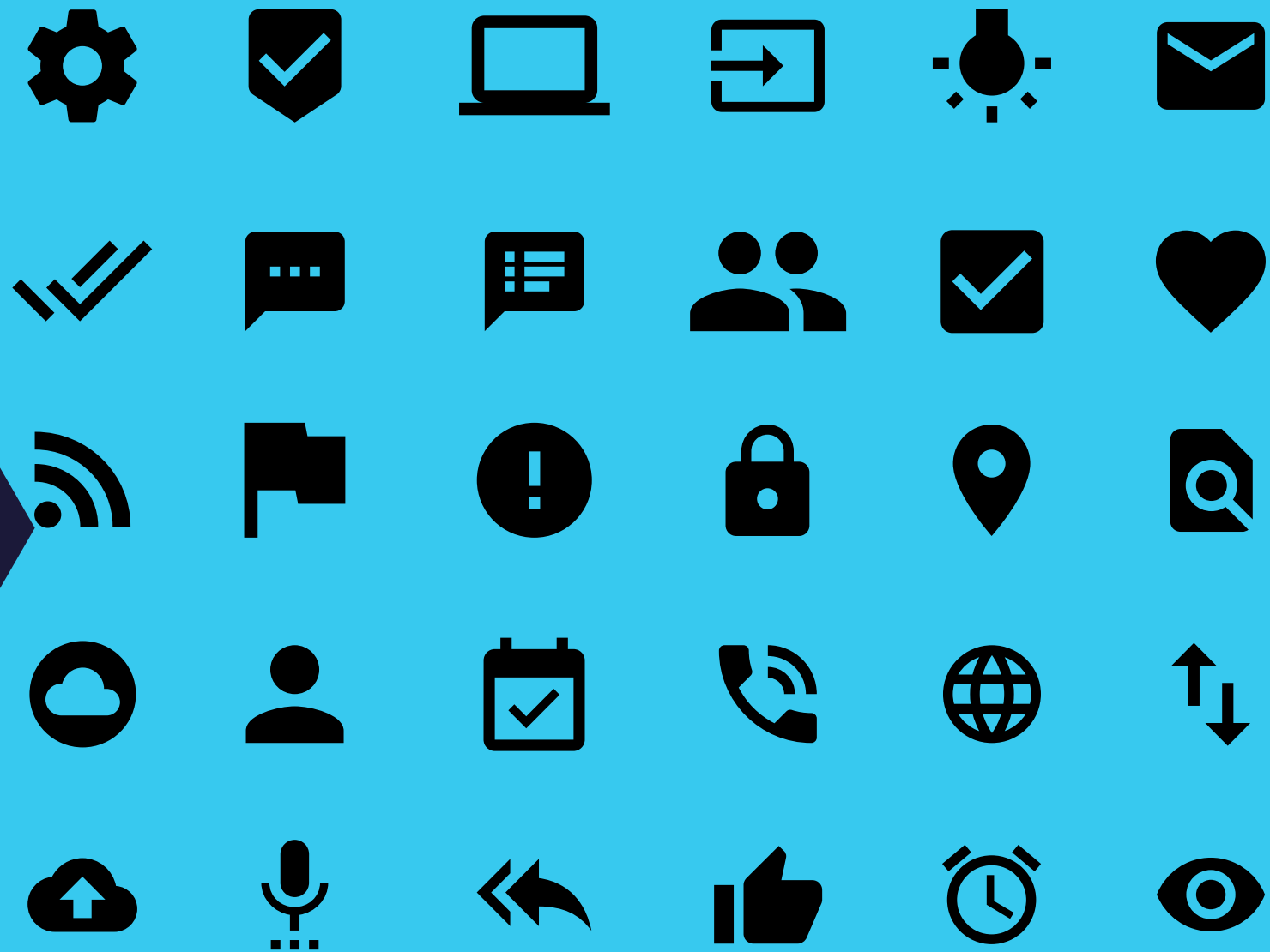
NADZÓR

PEDAGOGICZNY

SPRAWOWANY PRZEZ

ŚLĄSKIEGO KURATORA

OŚWIATY





W szkołach i placówkach prowadzonych przez Powiat Bielski w roku szkolnym 2021/22 została przeprowadzona kontrola przez Śląskiego Kuratora Oświaty w:

Temat:

**Zespole Szkół Specjalnych nr 4
w Czechowicach-Dziedzicach**

„Przestrzeganie statutu szkoły” (27.09.2021 r.)

W wyniku przeprowadzonej kontroli nie wydano zaleceń



**Działania podejmowane przez szkoły,
nakierowane na kształcenie uczniów
ze specjalnymi potrzebami
edukacyjnymi**



- 1. Rzetelna diagnoza sytuacji ucznia- rozpoznawanie potencjalnych możliwości psychofizycznych, edukacyjnych oraz indywidualnych ucznia, pomoc w ich zaspokajaniu :**
 - a) obserwacja ucznia, rozpoznawanie jego trudności, przyczyn niepowodzeń szkolnych oraz uzdolnień ucznia,
 - b) wykorzystanie informacji zawartych w opiniach z poradni psychologiczno-pedagogicznej, orzeczeniach o potrzebie kształcenia specjalnego czy nauczania indywidualnego,
 - c) wykorzystanie informacji przekazanych przez rodziców,
 - d) wykorzystanie informacji ze szkoleń czy publikacji.

- 2. Tworzenie prawidłowych warunków edukacyjnych poprzez dostosowanie metod i form pracy z uczniem do jego możliwości, potrzeb i rodzaju dysfunkcji, uwzględnianie deficytów ucznia niepełnosprawnego w procesie dydaktycznym oraz wspieranie uczniów z wybitnymi uzdolnieniami.**

- 3. Współpraca wychowawców oraz pedagoga szkolnego przy organizacji pomocy psychologiczno-pedagogicznej ukierunkowanej na podniesienie efektywności kształcenia uczniów ze specjalnymi potrzebami edukacyjnymi:**
 - a) w przypadku stwierdzenia , że z uwagi na potrzeby rozwojowe lub edukacyjne uczeń wymaga objęcia pomocą psychologiczno-pedagogiczną wychowawca klasy lub nauczyciel uczący udziela uczniowi tej pomocy podczas bieżącej pracy z uczniem na lekcji; pomocy psychologiczno-pedagogicznej w szkole udzielają nauczyciele uczący danego ucznia, wychowawcy klas oraz pedagog szkolny,
 - b) w przypadku ucznia posiadającego orzeczenie o potrzebie kształcenia specjalnego lub nauczania indywidualnego, obligatoryjnie decyzją dyrektora zostaje powołany Zespół do spraw udzielania pomocy p-p.

- 4. Jeżeli istnieje konieczność objęcia ucznia pomocą psychologiczno-pedagogiczną w formie zajęć dodatkowych - wyrównawczych lub specjalistycznych, planuje się realizację tych form pomocy psychologiczno- pedagogicznej, ustalając okres udzielania pomocy i wymiar godzin.**



5. W organizacji udzielania pomocy psychologiczno- pedagogicznej uwzględnia się zalecenia zawarte w opiniach poradni psychologiczno-pedagogicznej, orzeczeniach o potrzebie kształcenia specjalnego i orzeczeniach o potrzebie nauczania indywidualnego. Zalecenia te mają odzwierciedlenie także w przedmiotowych systemach oceniania.
6. Podejmuje się współpracę oraz wspiera rodziców uczniów objętych w szkole pomocą psychologiczno- pedagogiczną w następujący sposób:
 - a) rodzice mogą wziąć udział w posiedzeniu Zespołu ds. udzielania pomocy psychologiczno- pedagogicznej,
 - b) rodzice mogą skorzystać z indywidualnych konsultacji z nauczycielami i pedagogiem szkolnym,
 - c) podejmowana jest współpraca z placówkami wspierającymi szkołę w działaniach ukierunkowanych na pomoc uczniowi.
- Indywidualizacja pracy z uczniem - nauczanie indywidualne- dostosowanie wymagań na zajęciach edukacyjnych odpowiednio do potrzeb rozwojowych i edukacyjnych oraz możliwości psychofizycznych ucznia.
7. Organizacja zajęć specjalistycznych- dydaktyczno- wyrównawczych i korekcyjno- kompensacyjnych.
8. Organizacja zajęć rewalidacyjnych na podstawie orzeczenia o kształceniu specjalnym oraz dostosowanie wymagań na egzaminach-zgodnie ze wskazaniem zawartymi w orzeczeniu lub zaświadczeniu lekarskim.
9. Integrowanie ucznia ze środowiskiem szkolnym- organizacja udziału ucznia realizującego naukę trybem nauczania indywidualnego w lekcjach wychowawczych z zespołem klasowym,



Liczba dzieci/uczniów przyjętych w roku szkolnym 2021/2022 przez Powiatową Poradnię Psychologiczno-Pedagogiczną - 2 943



diagnozowanie dzieci/uczniów:

- przeprowadzono 4339 diagnozy:
 - psychologiczną
 - pedagogiczną
 - logopedyczną
 - badanie SI (integracji sensorycznej)



- Orzeczenia - liczba wydanych orzeczeń dla uczniów z niepełnosprawnością 629
- Wydano 1417 opinii