

Powiatowy Zespół do Spraw Orzekania o Niepełnosprawności w Bielsku-Białej

**Informacja o pracy
Powiatowego Zespołu do Spraw Orzekania
o Niepełnosprawności
w Bielsku-Białej**

w 2018 roku

Bielsko-Biała, kwiecień 2019 rok

Powiatowy Zespół do Spraw Orzekania o Niepełnosprawności w Bielsku-Białej realizuje zadania wynikające z ustawy z dnia 27 sierpnia 1997r. o rehabilitacji zawodowej i społecznej oraz zatrudnianiu osób niepełnosprawnych, to znaczy wydaje:

- orzeczenia o niepełnosprawności dla osób do 16 roku życia,
- orzeczenia o stopniu niepełnosprawności dla osób powyżej 16 roku życia,
- orzeczenia o wskazaniach do ulg i uprawnień,
- legitymacje osobom niepełnosprawnym,
- karty parkingowe,

ponadto informuje osoby niepełnosprawne o przysługujących im ulgach i uprawnieniach.

W ubiegłym roku w pracach Zespołu brali udział następujący członkowie:

- 6 lekarzy, w tym specjaliści chorób wewnętrznych, reumatolog, neurolog, psychiatra i pediatra , którzy przewodniczyli poszczególnym składom,
- 2 psychologów,
- 1 pedagog,
- 1 doradca zawodowy,
- 2 pracowników socjalnych.

Obsługa administracyjna Zespołu zapewniona jest przez 3 etaty, w tym Przewodniczący Zespołu, Sekretarz Zespołu i pracownik administracyjny.

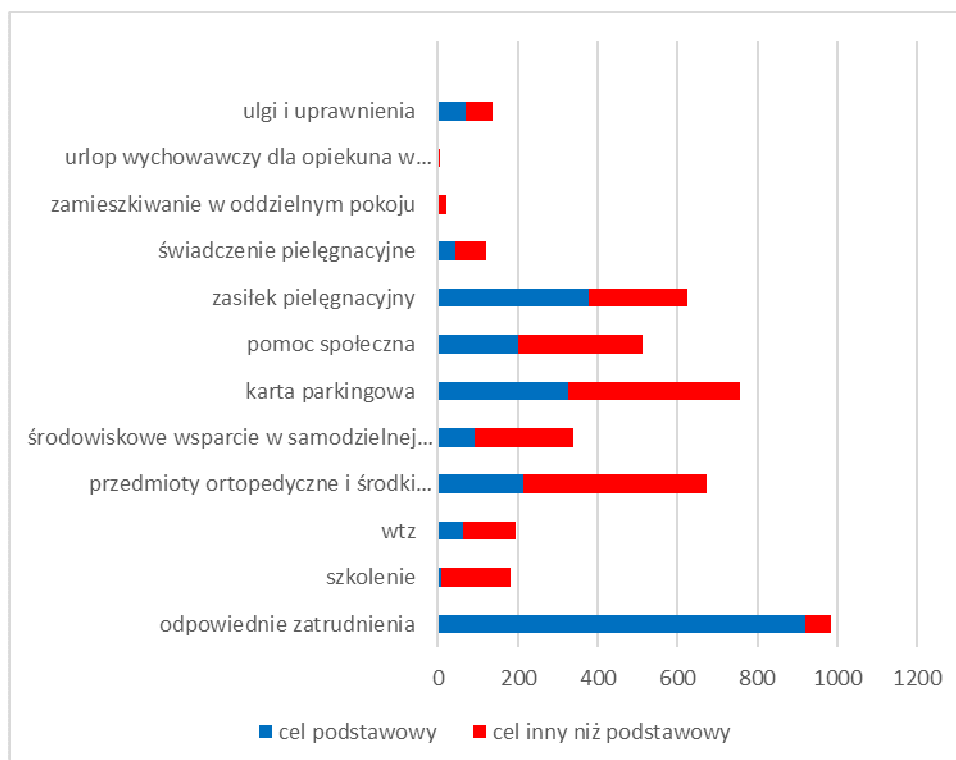
W 2018 roku do Powiatowego Zespołu do Spraw Orzekania o Niepełnosprawności wpłynęło 2317 wniosków w sprawie wydania orzeczenia o stopniu niepełnosprawności (osoby powyżej 16 roku życia) oraz 325 wniosków w sprawie wydania orzeczenia o niepełnosprawności (dzieci do 16 roku życia). Dla porównania w roku 2017 do Zespołu wpłynęło 2265 wniosków w sprawie wydania orzeczenia o stopniu niepełnosprawności oraz 318 wniosków o orzeczenie o niepełnosprawności. Wnioski od roku 2017 wykazują znaczną tendencją wzrostową.

Orzeczenia o stopniu niepełnosprawności wydawane są na stałe lub okresowo, w zależności od rodzaju schorzenia i rokowania, a minimalny okres, na jaki może być wydane orzeczenie to 12 miesięcy, jednakże taki czasookres wydawania orzeczenia stosowany jest

sporadycznie, tylko w uzasadnionych przypadkach. Jeżeli orzekany rokuje poprawę orzeczenie wydawane jest na 2, 3 lub 5 lat, a w przypadku, gdy nie można rokować poprawy - na stałe.

Z wniosków w sprawie wydania orzeczenia o stopniu niepełnosprawności oraz o niepełnosprawności, które zostały złożone w ubiegłym roku 37% stanowią wnioski składane po raz pierwszy, to znaczy przez osoby, które nigdy do tej pory nie posiadały orzeczenia.

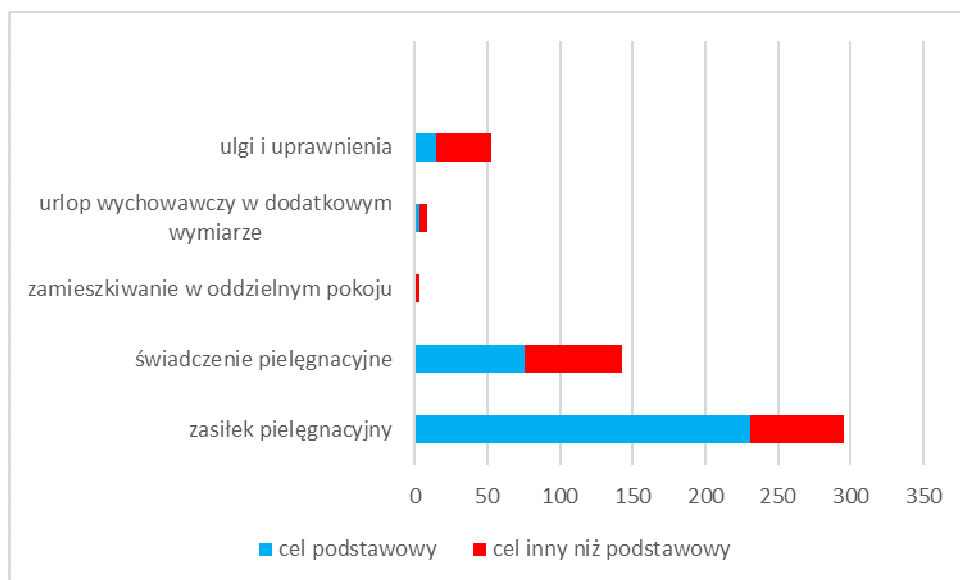
Składając wniosek o wydanie orzeczenia o stopniu niepełnosprawności można zaznaczyć dowolną liczbę celów oraz należy zaznaczyć cel podstawowy. Biorąc pod uwagę wszystkie wnioski to najwięcej zostało złożonych w celu uzyskania odpowiedniego zatrudnienia 43%, następnie w celu uzyskania uprawnień do karty parkingowej 33%, a w dalszej kolejności konieczność zaopatrzenia w przedmioty ortopedyczne i środki pomocnicze 29% i uzyskanie zasiłku pielęgnacyjnego 27%.



Wykres 1. Cel złożenia wniosku o wydanie orzeczenia o stopniu niepełnosprawności

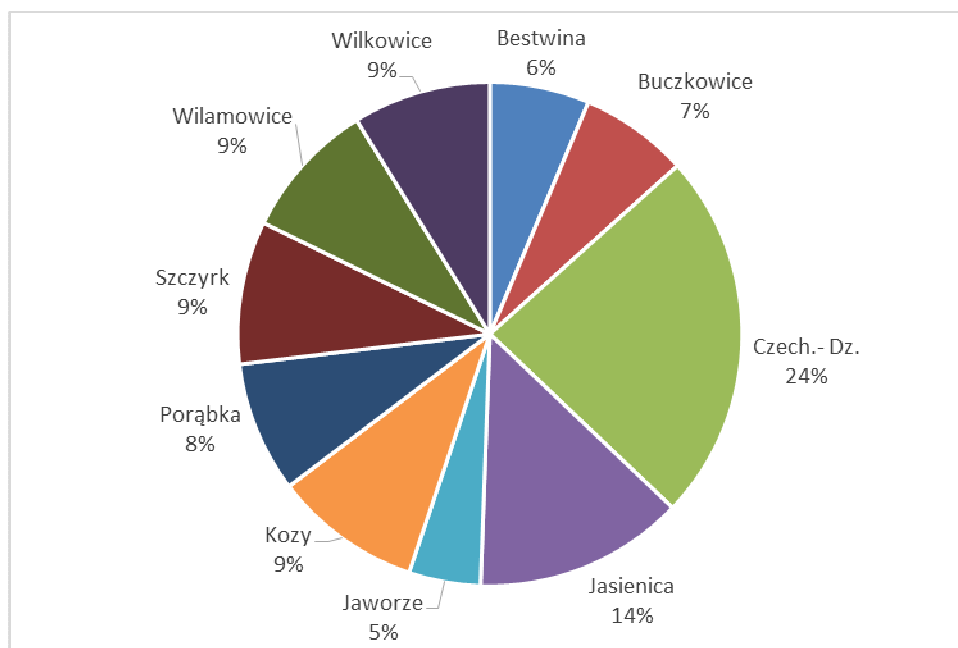
Również w przypadku wniosków o orzeczenie o niepełnosprawności można zaznaczyć dowolną ilość celów, najczęściej składane są one w celu uzyskania uprawnień do zasiłku

pielęgniacyjnego –96%, gdyż jest to podstawowe świadczenie pieniężne, o jakie mogą ubiegać się opiekunowie dzieci niepełnosprawnych.



Wykres 2. Cele złożenia wniosku o wydanie orzeczenia o niepełnosprawności

W podziale na gminy najwięcej wniosków w sprawie orzeczenia o stopniu niepełnosprawności i niepełnosprawności wpłynęło z gminy Czechowice – Dziedzice –587 wniosków (24%) i Jasienica – 333 wniosków (14%).



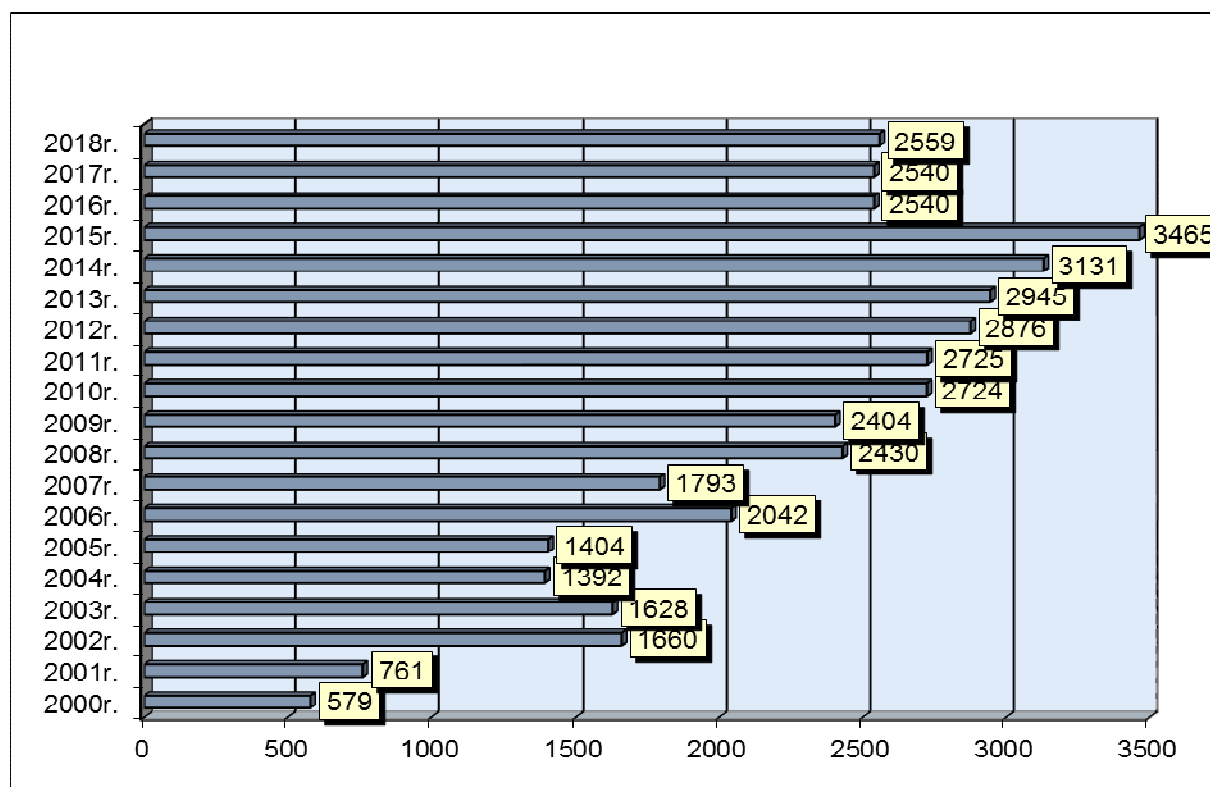
Wykres 3 Procentowy udział wniosków w podziale na gminy

Najlepszym odzwierciedleniem faktycznego zainteresowania mieszkańców danej gminy posiadaniem orzeczenia jest zestawienie liczby wniosków do liczby mieszkańców. Najwięcej wniosków złożono z gmin Szczyrk, Kozy, a najmniej Czechowice-Dziedzice i Porąbka.



Wykres 4. Liczba wniosków do liczby mieszkańców.

W 2018 roku powołano 179 składów orzekających, z czego 152 to składy orzekające o stopniu niepełnosprawności, a 27 o niepełnosprawności. Wydano łącznie 2559 orzeczeń (o 19 więcej niż w roku wcześniejszym), z czego 2234 o stopniu niepełnosprawności i 325 o niepełnosprawności. W roku 2018 okres oczekiwania na wydanie orzeczenia o stopniu niepełnosprawności lub niepełnosprawności mieścił się w okresie do 60 dni – 97,7% wniosków, pozostałe 2,3% było rozpatrywane w terminie ponad 61 dniowym, były to głównie wnioski osób, które w pierwszym terminie nie stawiły się na wyznaczone terminy komisji.



Wykres 5. Wydane orzeczenia w latach 2000 – 2018

Z wydanych orzeczeń o stopniu niepełnosprawności Zespół wydał:

- 570 orzeczeń zaliczających do lekkiego stopnia niepełnosprawności,
- 946 orzeczeń zaliczających do umiarkowanego stopnia niepełnosprawności,
- 630 orzeczeń zaliczających do znacznego stopnia niepełnosprawności,
- 18 orzeczeń niezaliczających do osób niepełnosprawnych,
- 69 orzeczeń o odmowie ustalenia stopnia niepełnosprawności,

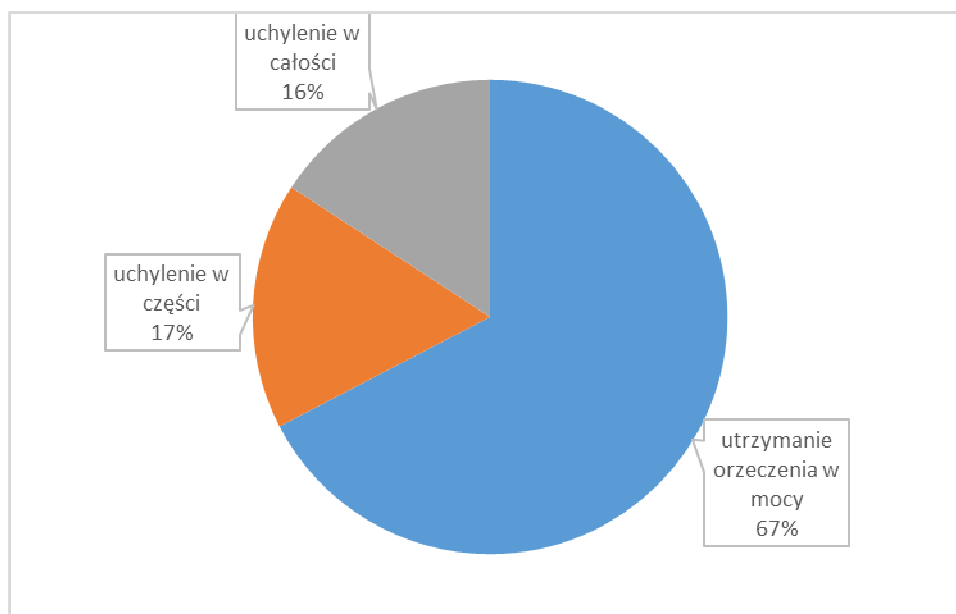
Ponadto zespół wydał:

- 12 orzeczeń o umorzeniu postępowania, z czego 8 z powodu zgonu wnioskodawcy i 4 – wycofania wniosku,
- 9 zawiadomień o pozostawieniu wniosku bez rozpoznania z powodu niestawiennictwa się wnioskodawcy na posiedzenie komisji,
- 13 zawiadomień o pozostawieniu wniosku bez rozpoznania z powodu nieuzupełnienia dokumentacji medycznej,
- 7 postanowień o przekazaniu wniosku według właściwości miejscowej.

Wydane orzeczenia o niepełnosprawności:

- 301 orzeczeń o zaliczeniu do osób niepełnosprawnych,
- 24 orzeczeń o niezaliczeniu do osób niepełnosprawnych,

Od orzeczeń o stopniu niepełnosprawności i niepełnosprawności przysługuje odwołanie. W 2018 roku z tego prawa skorzystało 166 osób, w tym 146 osób dorosłych i 20 dzieci. Odwołania niezmienione w ramach samokontroli rozpatrywane są przez Wojewódzki Zespół do Spraw Orzekania o Niepełnosprawności w Województwie Śląskim. W ramach samokontroli zmieniono 31 orzeczeń, natomiast pozostałe zostały przesłane do rozpatrzenia przez organ odwoławczy tj. Wojewódzki Zespół do Spraw Orzekania o Niepełnosprawności w Województwie Śląskim. Większość odwołań od orzeczeń wydanych przez nasz Zespół zostało utrzymane w mocy (67% z przesłanych rozpatrzonych odwołań).



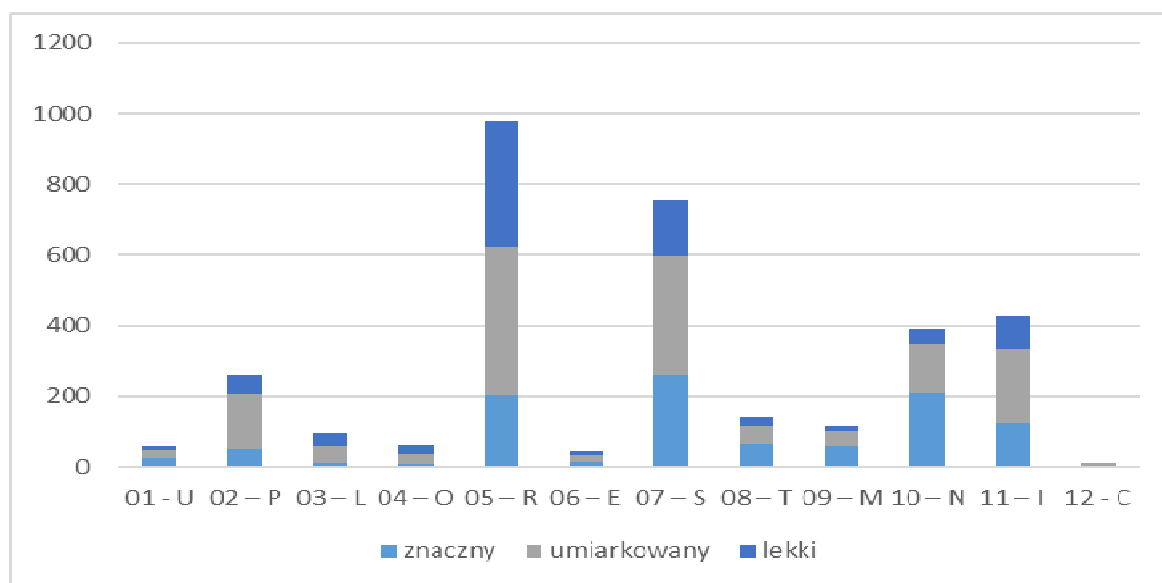
Wykres 6. Sposoby rozpatrzenia odwołań przez Wojewódzki Zespół do Spraw Orzekania o Niepełnosprawności w Woj. Śląskim od orzeczeń Powiatowego Zespołu ds. Orzekania o Niepełnosprawności w Bielsku-Białej w 2018r.

Na podstawie wydanych orzeczeń o stopniu niepełnosprawności można zaobserwować, kto najczęściej stara się o takie orzeczenie. Jest to częściej kobieta niż mężczyzna, w wieku powyżej 60 roku życia, z wykształceniem zasadniczym, która nie pracuje zawodowo. Dodatkowo jeżeli uwzględnimy w tym profilu cel, dla którego są składane wnioski i jest to głównie odpowiednie zatrudnienie, to mamy odpowiedź na temat osób, które są w najtrudniejszym położeniu na rynku pracy.

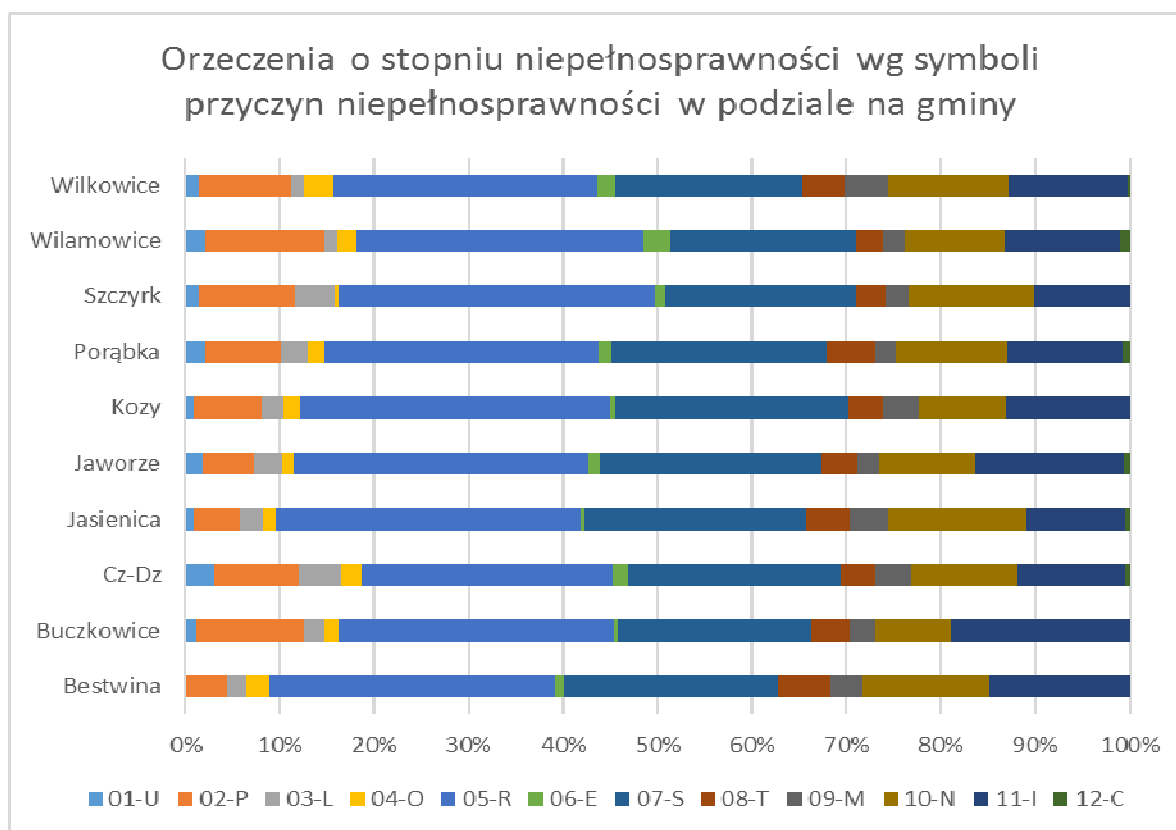
Biorąc pod uwagę dzieci do 16 roku życia, to są to ponad dwukrotnie częściej chłopcy niż dziewczynki i coraz więcej dzieci w wieku do 3 lat zostaje zaliczonych do osób niepełnosprawnych.

Na orzeczeniach o stopniu niepełnosprawności może być wyszczególnionych od 1 do 3 symboli przyczyn niepełnosprawności, jeżeli skład orzekający stwierdzi występowanie kilku schorzeń, a każde z nich niezależnie uzasadnia zaliczenie osoby do danego stopnia niepełnosprawności. Połowa (51%) orzeczeń wydawanych jest z jednym symbolem przyczyny niepełnosprawności, natomiast 40% orzeczeń wydanych jest z 2 symbolami, a tylko 9% z trzema symbolami.

Najczęstszą przyczyną niepełnosprawności w przypadku osób powyżej 16 roku życia jest dysfunkcja narządu ruchu (05-R - 46%) oraz układu oddechowego i krążenia (07-S - 35%) schorzenia te są niezmiennie najczęstszymi od lat.



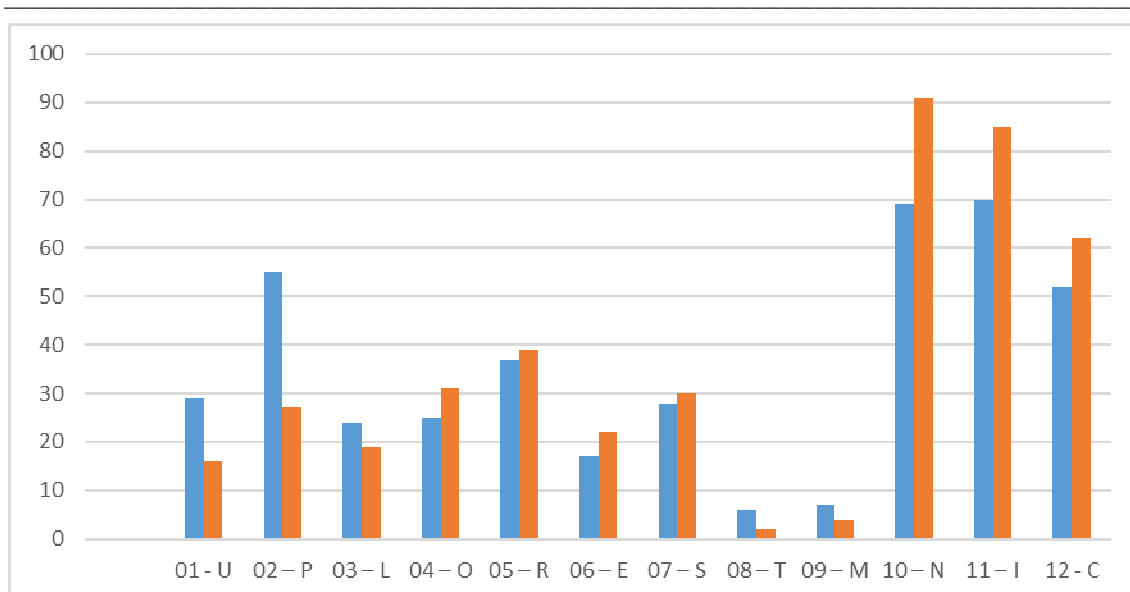
Wykres 7 Przyczyny niepełnosprawności w orzeczeniach o stopniu niepełnosprawności z podziałem na stopnie.



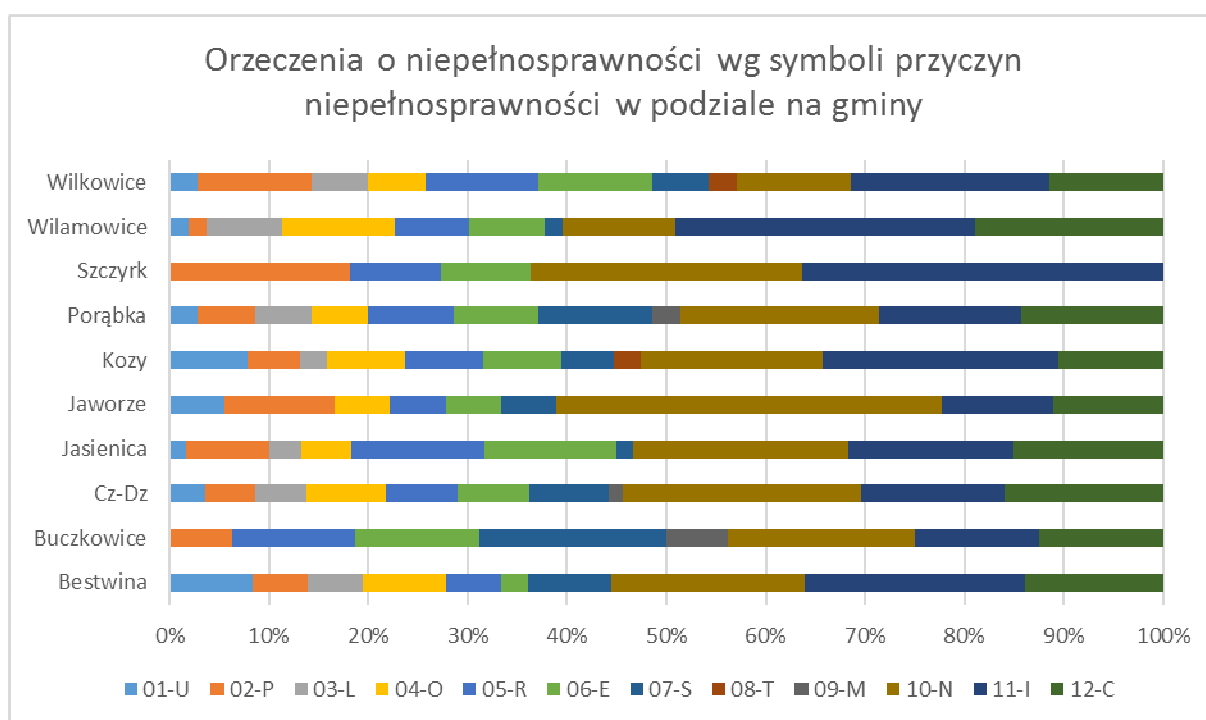
Wykres 8 Orzeczenia o stopniu niepełnosprawności wg symboli przyczyn niepełnosprawności w podziale na gminy.

Tak jak w przypadku dorosłych tak i u dzieci, jeżeli występuje kilka schorzeń, a każde z nich niezależnie uzasadnia zaliczenie do osób niepełnosprawnych, to na orzeczeniu może być umieszczone od 1 do 3 symboli przyczyn niepełnosprawności. Podobnie jak w przypadku osób dorosłych u dzieci najczęściej wydawane są orzeczenia z określeniem tylko jednego symbolu przyczyny niepełnosprawności (67%), w następnej kolejności z dwoma symbolami 23%, a najmniej z trzema symbolami – 10%.

W przypadku dzieci głównymi przyczynami niepełnosprawności są schorzenia neurologiczne (10-N – 30%) i inne schorzenia, w tym najczęściej cukrzyca, schorzenia endokrynologiczne (11-I - 28%). Schorzenia te są niezmiennie najczęstsze od lat. Stosunkowo dużo, bo 20% jest schorzeń wynikających z całościowych zaburzeń rozwojowych (12-C – 20%)– zawierające autyzm i zespół Aspergera, na przestrzeni ostatnich kilku lat jest to schorzenie coraz częściej diagnozowane w przypadku dzieci.



Wykres 9 Przyczyny niepełnosprawności w orzeczeniach o niepełnosprawności



Wykres 10. Orzeczenia o niepełnosprawności wg symboli przyczyn niepełnosprawności w podziale na gminy.

Symbole przyczyny niepełnosprawności:

- 01-U upośledzenie umysłowe,
- 02-P choroby psychiczne,
- 03-L zaburzenia głosu, mowy i choroby słuchu,
- 04-O choroby narządu wzroku,
- 05-R upośledzenia narządu ruchu,

- 06-E epilepsja,
- 07-S choroby układu oddechowego i krążenia,
- 08-T choroby układu pokarmowego,
- 09-M choroby układu moczowo-płciowego,
- 10-N choroby neurologiczne,
- 11-I inne, w tym schorzenia: endokrynologiczne, metaboliczne, zaburzenia enzymatyczne, choroby zakaźne i odzwierzęce, zeszpecenia, choroby układu krwiotwórczego,
- 12-C całościowe zaburzenia rozwojowe.

Zespół wydaje i przyjmuje wnioski mieszkańców Powiatu Bielskiego o wydanie legitymacji osoby niepełnosprawnej oraz legitymacji osoby niepełnosprawnej, która nie ukończyła 16 roku życia. Legitymacja ta jest dokumentem potwierdzającym posiadanie orzeczenia o stopniu niepełnosprawności lub niepełnosprawności i uprawnia do korzystania z ulg: między innymi w środkach komunikacji publicznej, wstępach na basen, do muzeum.

1 lipca 2018 r. weszła w życie ustawa wprowadzająca szczególne uprawnienia w dostępie do świadczeń opieki zdrowotnej, usług farmaceutycznych oraz wyrobów medycznych dla osób ze znacznym stopniem niepełnosprawności.

Dla osób ze znacznym stopniem niepełnosprawności wprowadzono cztery zmiany:

- zniesione okresy użytkowania wyrobów medycznych,
- korzystanie poza kolejnością ze świadczeń opieki zdrowotnej oraz zaopatrywanie się w aptecę bez kolejki,
- korzystanie z ambulatoryjnych świadczeń specjalistycznych bez skierowania,
- zniesione zostają limity finansowania świadczeń opieki zdrowotnej z zakresu rehabilitacji leczniczej.

Osoby zaliczone do znacznego stopnia niepełnosprawności korzystają z usług medycznych i rehabilitacyjnych w pierwszej kolejności.

Legitymacja osoby niepełnosprawnej jest wielkości dowodu osobistego, jest drukowana w PWPW w Warszawie. Ponadto stopień niepełnosprawności i symbol umieszczany jest na legitymacji tylko na wniosek osoby i jest zakodowany kodem QR.

W roku 2018 wydano w sumie 1008 legitymacji, z czego 141 osobom, które nie ukończyły 16 roku życia i 867 osobom powyżej 16 roku życia.

Powiatowy Zespół do Spraw Orzekania o Niepełnosprawności wydaje również karty parkingowe, których w 2018 roku zostało wydanych 506, z tego 504 osobom

niepełnosprawnym i 2 placówce, która świadczy usługi na rzecz osób niepełnosprawnych. Karty te uprawniają do niestosowania się do niektórych znaków i stawania w miejscach wyznaczonych dla osób niepełnosprawnych tzw. koperta.

Nasz Zespół służy informacjami w zakresie przysługujących ulg i uprawnień wynikających z posiadania orzeczenia, w tym celu przygotował ulotki informujące o ulgach i uprawnieniach, jakie przysługują osobom niepełnosprawnym w zależności od posiadanego stopnia niepełnosprawności. Kieruje do odpowiednich organów, które udzielają osobom niepełnosprawnym pomocy i wsparcia, tj.:

- do ośrodków pomocy społecznej,
- do PFRON-u,
- do urzędu skarbowego,
- do urzędu pracy,
- NFZ,
- ZUS

Podsumowując można stwierdzić, iż w ubiegłym roku wzrosła liczba wniosków złożonych po raz pierwszy i wzrósł wiek osób składających wnioski. Przyczyną może być tutaj ustawa uprawniająca osoby ze znacznym stopniem niepełnosprawności do pierwszeństwa w dostępie do usług medycznych.

Problemy z którymi się boryka Zespół to oprócz stałego niedoszacowania kosztów i otrzymywania zbyt małej dotacji z budżetu wojewody, to braki kadrowe, problemy ze znalezieniem lekarzy specjalistów, którzy chcieliby współpracować z Zespołem. W ostatnim czasie zrezygnował lekarz okulista i pediatra, od wielu lat nie możemy znaleźć lekarza laryngologa.